

Foto's kopiëren van de camera

Er zijn twee manieren om foto's vanaf een digitale fotocamera op uw computer te zetten: met behulp van een kabeltje tussen de camera en de computer of vanaf de *geheugenkaart* waarop de foto's zijn opgeslagen. De geheugenkaart is een kleine kaart die uit de camera kan worden gehaald. Het overzetten van de foto's vanaf de camera of geheugenkaart naar de computer wordt *importeren* genoemd.

Dit PDF-bestand gaat over het direct aansluiten van de fotocamera op de computer met behulp van een kabel.

Om uw fotocamera op de juiste manier aan te sluiten op de computer, moet u een aantal stappen volgen:

Zorg ervoor dat u het benodigde materiaal bij de hand heeft

Vanzelfsprekend heeft u een digitale fotocamera nodig met daarop de foto's die u naar uw computer wilt kopiëren. Daarnaast is het belangrijk dat u de juiste kabel bij de hand heeft. Zo'n kabel wordt met de camera meegeleverd.

Bij veruit de meeste digitale fotocamera's wordt een USB-kabel meegeleverd die u op een USB-poort van uw computer kunt aansluiten. Andere digitale camera's kunt u met een firewire-kabel aansluiten op de firewire-poort van uw computer. Oudere typen camera's hebben soms een seriële kabel. De andere kant van deze kabels wordt altijd met een stekkertje aangesloten op een kleine uitgang van de camera.

De meestgebruikte kabelaansluiting met een digitale camera is USB:



Firewire is het alternatief voor de aansluiting tussen een digitale camera en de computer. Firewire heeft een kleinere stekker:



Behalve een verbindingkabel is het handig om de handleiding van de camera bij de hand te hebben en een eventueel meegeleverde cd/dvd met software voor de camera.

Zorg ervoor dat de camera gebruiksklaar is

Om foto's van de camera over te brengen naar de computer, zullen in ieder geval de foto's in de camera aanwezig moeten zijn. Zorg er dus voor dat de geheugenkaart met de foto's in de camera zit.

Ook moet de camera van stroom voorzien zijn. Zorg er dus voor dat er een volle accu of batterij in de camera zit.

Zorg ervoor dat de camera uitstaat

Sluit de camera aan op de computer

Zorg ervoor dat uw computer aanstaat en uw fotocamera uit. Sluit nu de kabel met de USB-, firewire- of andere verbinding aan op de camera. Dit doet u met de stekker die aan het andere uiteinde van de kabel zit, dus niet de USB- of firewire-stekker. Meestal zit de ingang voor deze kabel op de camera verborgen achter een klepje. Als u deze ingang niet kunt vinden, raadpleegt u de handleiding van uw camera.

De daarvoor bestemde stekker sluit u aan op de uitgang van de camera:

De USB- of firewire-stekker aan de andere kant van de kabel sluit u aan op een bijbehorende poort van de computer.



Een kabel met een andere stekker dan USB of firewire sluit u aan op de bijbehorende poort op uw computer (zie de handleiding van uw camera).

Let op!

Als uw camera geen USB- of firewire-kabel heeft, moet u eerst de bij de camera behorende software geïnstalleerd hebben voordat u de camera aanzet. Zie hiervoor de volgende pagina.

Zet de camera aan

Let op!

Bepaalde camera's moet u op de aansluitingsmodus of afspeelmodus zetten. In de handleiding van uw camera wordt vermeld wat voor uw apparaat geldt.

Zet, indien nodig, uw camera op de aansluitings- of afspeelmodus

Windows XP zal nu contact maken met uw camera.

Als de camera nooit eerder aangesloten is geweest op de computer, zal *Windows* nu proberen het stuurprogramma voor de camera te installeren. Het stuurprogramma zorgt voor een goede communicatie tussen de camera en de computer. Een stuurprogramma wordt ook wel *driver* genoemd.

Als *Windows XP* zelf het stuurprogramma ter beschikking heeft, zal het automatisch worden geïnstalleerd:



Als het installeren van het stuurprogramma is gelukt, ziet u deze melding:



U kunt nu de foto's van uw camera binnen gaan halen op de computer: ga verder op pagina 5.

Als *Windows XP* geen geschikt stuurprogramma voor uw camera beschikbaar heeft, zal *Windows XP* dat proberen te downloaden van internet. In dat geval verschijnt een melding. Als op internet ook niets wordt gevonden, moet u het stuurprogramma op een andere manier installeren.

Camera's zonder USB- of firewire-aansluiting worden nooit automatisch herkend door *Windows*. Bij dat type camera moet u het stuurprogramma altijd zelf installeren. Bij de meeste camera's wordt een cd of dvd meegeleverd met daarop het benodigde stuurprogramma voor het besturen van de camera vanuit *Windows*.

Als u het stuurprogramma bij de camera al eerder had geïnstalleerd, kunt u nu verdergaan op pagina 5.

Als u het stuurprogramma nog moet installeren, raadpleegt u de handleiding van uw digitale camera. Daarin staat beschreven wat de werkwijze is voor uw type camera. In ieder geval moet u de camera altijd uitzetten voordat u deze software installeert. Is er geen cd/dvd met software bij de camera meegeleverd, dan kunt u op de website van de fabrikant van de camera het juiste stuurprogramma voor uw type camera downloaden. In de handleiding bij uw camera vindt u gewoonlijk het adres van de website van de fabrikant.

Op de website zoekt u het type camera dat u heeft (zie de handleiding of de camera zelf). Op de webpagina die bij uw camera hoort, zoekt u naar de term *download*, *driver* of *stuurprogramma*. Hier vindt u gewoonlijk het laatste stuurprogramma (driver) voor uw camera. Let daarbij op de *Windows*-versie waarvoor de driver geschikt is.



Tip

Laatste versie van een stuurprogramma

U kunt van de website van de fabrikant ook de laatste versie van een stuurprogramma downloaden. Op de cd/dvd bij een camera staat niet altijd de laatste versie van een stuurprogramma. De laatste versie downloaden en installeren kan bepaalde problemen met de samenwerking tussen de camera en de computer oplossen.

Op de website van Samsung vindt u software voor alle typen camera's:



Nadat u het stuurprogramma heeft gedownload, kunt u het installeren. Kijk eerst of er een korte handleiding bij het stuurprogramma zit in de vorm van een bestand met de naam leesmij of readme.

Sluit voor het installeren van het stuurprogramma in ieder geval alle andere programma's in *Windows* af. Start daarna het installatieprogramma en volg de instructies.



HELP! Mijn camera wordt niet herkend

Als ondanks het installeren van het stuurprogramma *Windows XP* geen contact kan leggen met de camera, kunt u het volgende doen om het probleem op te lossen:

1. Controleer of de camera echt aanstaat en of de camera een speciale aansluitingsmodus heeft die eerst moet worden ingeschakeld (zie de handleiding van de camera).
2. Zet de camera uit en start de computer opnieuw op. Zet nu de camera opnieuw aan.
3. Download het nieuwste stuurprogramma voor uw camera van de website van de fabrikant en installeer deze.
4. Controleer of er iets mis is met de kabel. Sluit hem eventueel aan op een andere poort van de computer, of probeer een andere kabel.
5. Probeer uw camera aan te sluiten op een andere computer om te zien of u daar wel contact kunt krijgen. Lukt dat niet, dan is de kans groot dat er iets mis is met uw camera. Neem dan contact op met de helpdienst van de fabrikant. Zie hiervoor de website van de fabrikant.
6. Probeer de foto's in te lezen op de computer vanaf de geheugenkaart van de camera.

Als het aansluiten en herkennen van de camera door *Windows* goed is gegaan, zal het venster *Verwisselbare schijf* verschijnen.

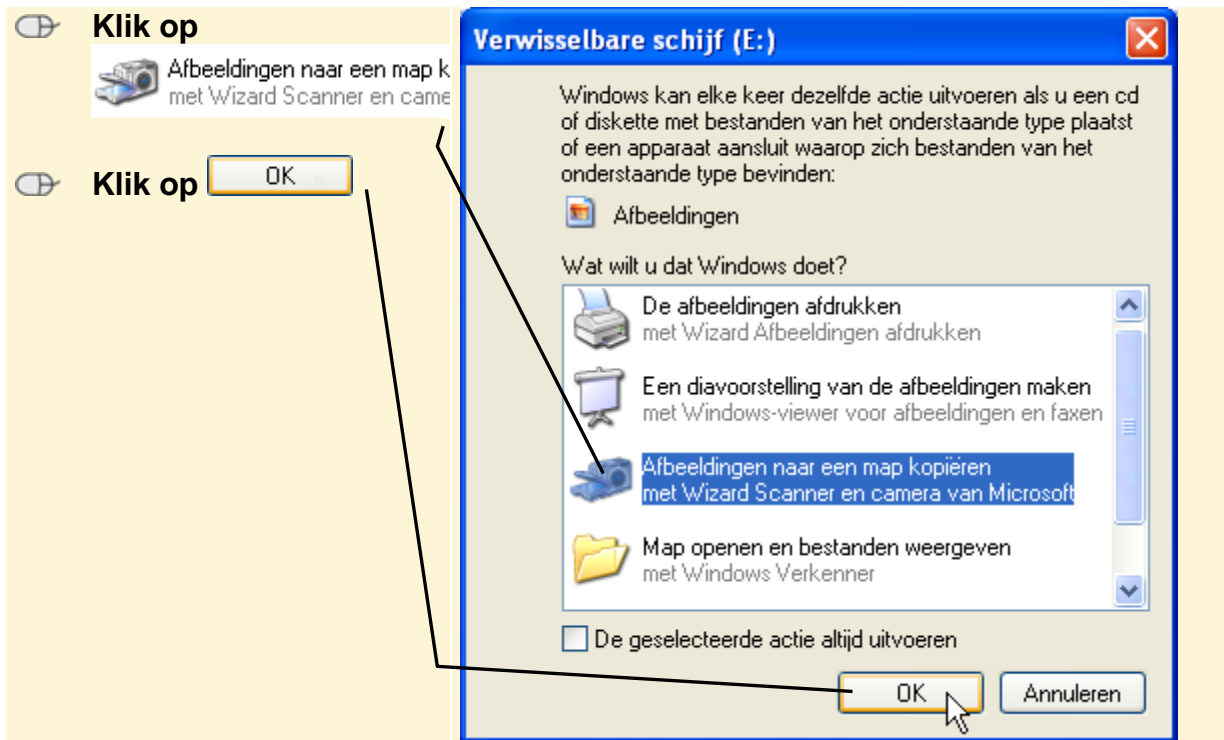
Let op!

Bepaalde camera's moet u op de aansluitingsmodus of afspeelmodus zetten. Kijk hiervoor in de handleiding van uw camera.

Zet, indien nodig, uw camera op de aansluitings- of afspeelmodus

U ziet het venster *Verwisselbare schijf*.

U kunt gewoonlijk verschillende programma's openen voor het kopiëren van de foto's naar de computer. In dit geval kiest u de *Wizard Scanner en camera van Microsoft* voor het kopiëren van foto's:

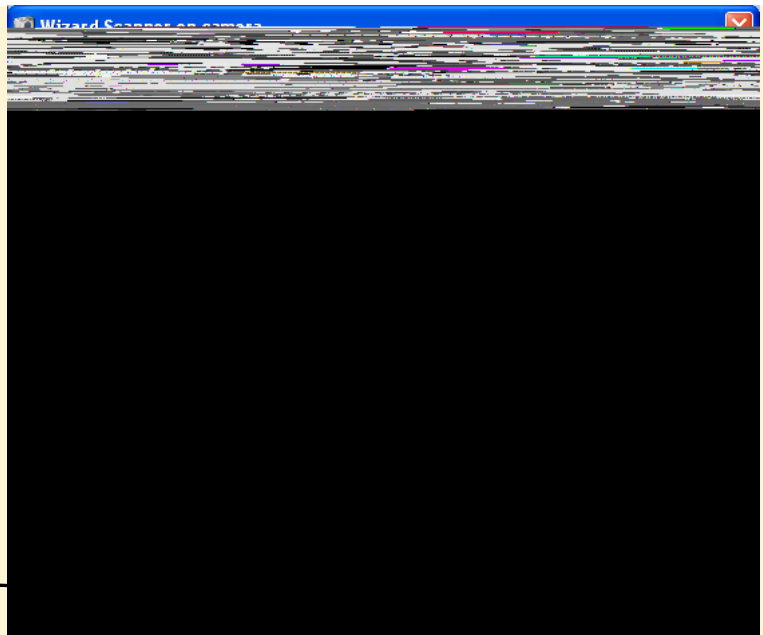


HELP! Er verschijnt een ander venster

Bepaalde programma's, meestal programma's die worden meegeïnstalleerd vanaf de cd/dvd bij de camera, starten automatisch op als u de camera aansluit op de computer. U kunt dan eventueel dat programma gebruiken om foto's in te lezen.

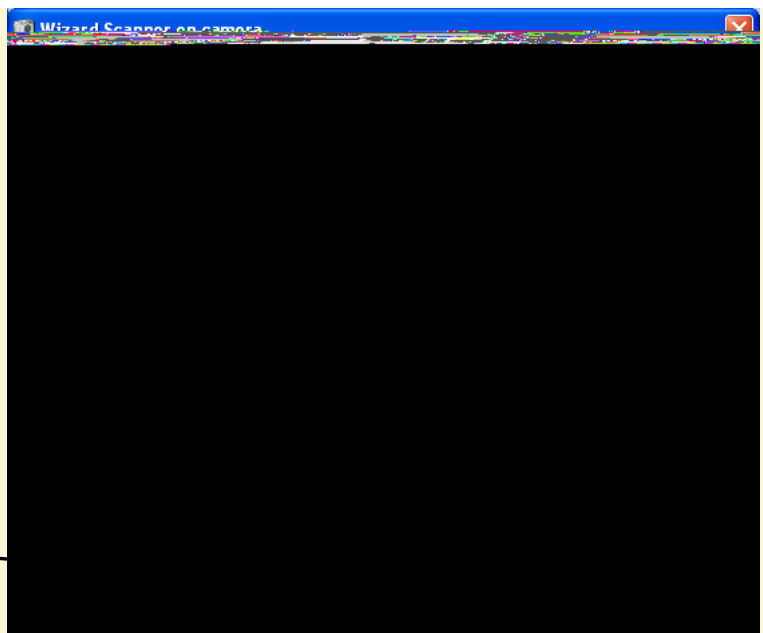
De Wizard Scanner en camera wordt geopend:

 **Klik op**

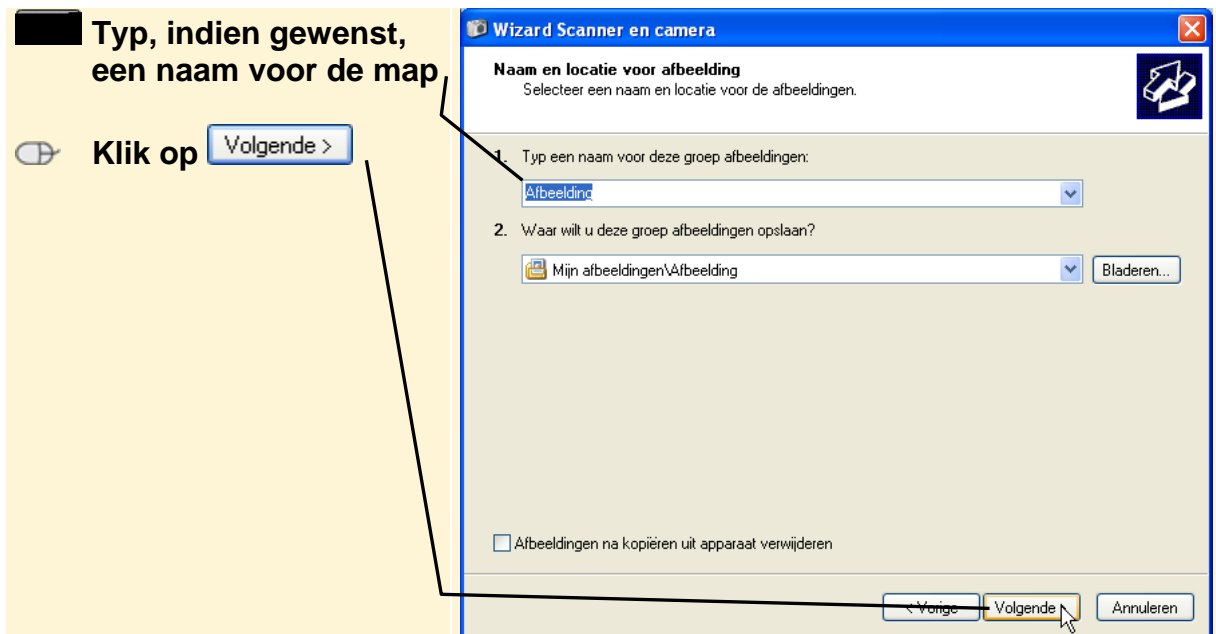


U ziet een overzicht van uw foto's:

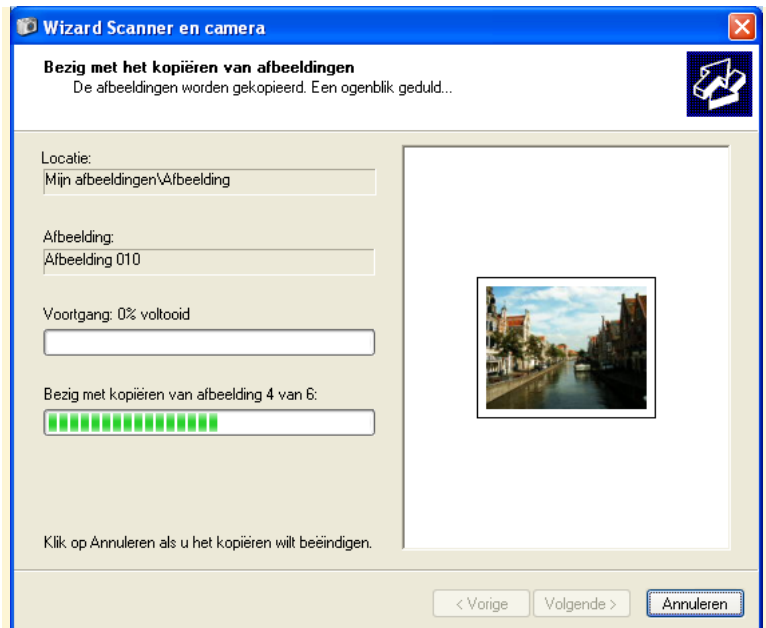
 **Klik op**



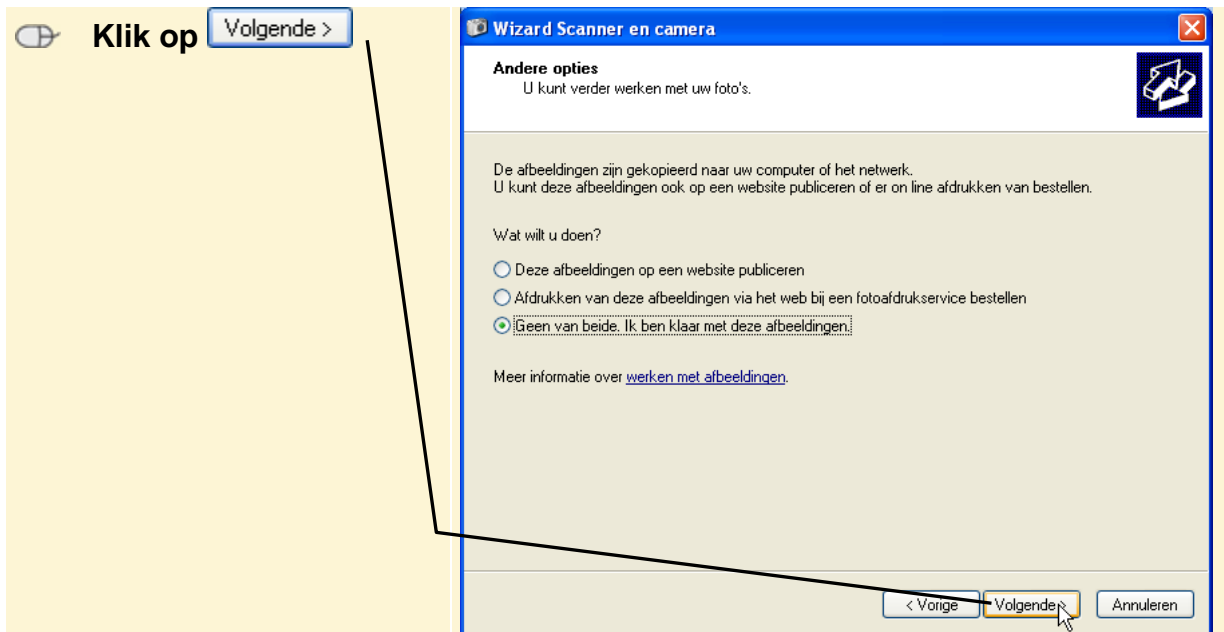
U gaat de locatie voor uw afbeeldingen bepalen. Automatisch geeft *Windows XP* de naam *Afbeelding* aan de map en slaat deze map op in de map *Mijn afbeeldingen*.



De afbeeldingen worden gekopieerd:



Als de afbeeldingen zijn gekopieerd, verschijnt het volgende venster:



De afbeeldingen zijn gekopieerd:

Onder in het venster:

Klik op **Voltoeien**



De map *Afbeelding* wordt geopend:



De gekopieerde foto's worden standaard geplaatst in de map *Afbeelding* in de map *Mijn afbeeldingen* op de vaste schijf van uw computer. U kunt nu aan de slag met uw eigen foto's.