

2. De eerste webpagina maken



Een *website* bestaat uit één of meer *webpagina's*. Bij het maken van een website bouwt u de website pagina voor pagina op. U begint met de hoofdpagina. Dat is de pagina die u als eerste ziet wanneer u een website bezoekt. Dit wordt gewoonlijk de *homepage* of *homepagina* genoemd. Via deze homepagina kunt u de andere pagina's van de website bekijken.

Met het programma *Web Easy* kunt u eenvoudig een webpagina maken. In de vensters kunt u allerlei eigenschappen voor de pagina instellen, zoals de achtergrondkleur en de titel.

In dit boek leert u het programma *Web Easy* kennen door aan de hand van voorbeelden een oefenwebsite te maken. In dit geval een hobbywebsite met als onderwerp skigebieden. Als u alle hoofdstukken heeft doorgewerkt, kunt u werken met *Web Easy*. Daarna kunt u uw eigen website ontwerpen en maken.

In dit hoofdstuk maakt u kennis met de basisprincipes van *Web Easy* en leert u hoe u een eerste webpagina maakt. Daarnaast leert u welke instellingen u voor een pagina op kunt geven en hoe u een achtergrond maakt.

In dit hoofdstuk leert u:

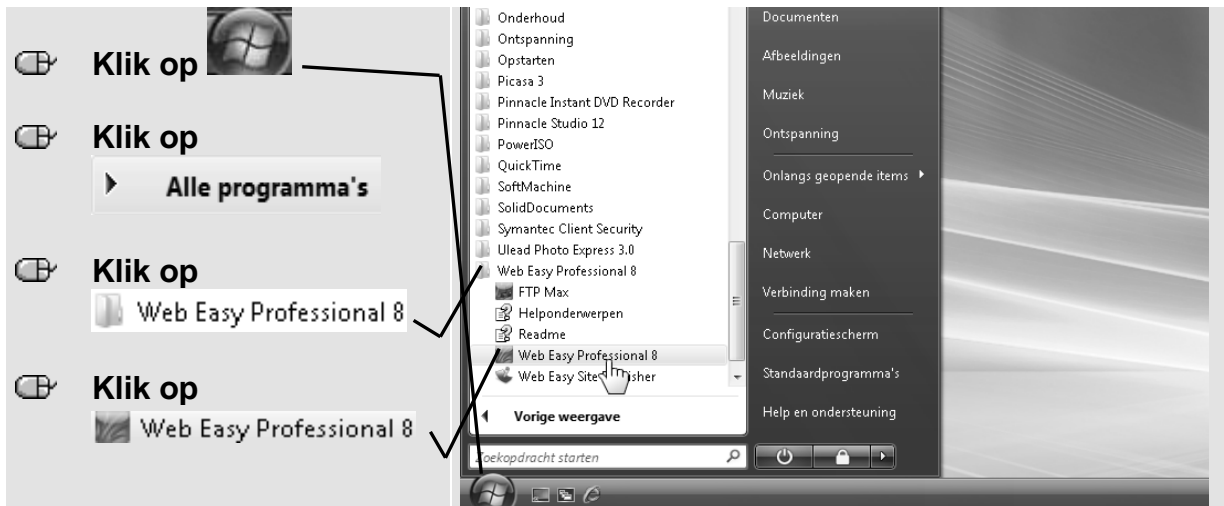
- *Web Easy* openen;
- werken met het venster van *Web Easy*;
- een lege website maken;
- een titel van een webpagina opgeven;
- de grootte van een pagina instellen;
- een achtergrond instellen;
- een bewerking ongedaan maken;
- geluid aan een pagina toevoegen;
- een websitevoorbeeld bekijken;
- geluid verwijderen;
- een website opslaan;
- een website sluiten.

➔ Let op!

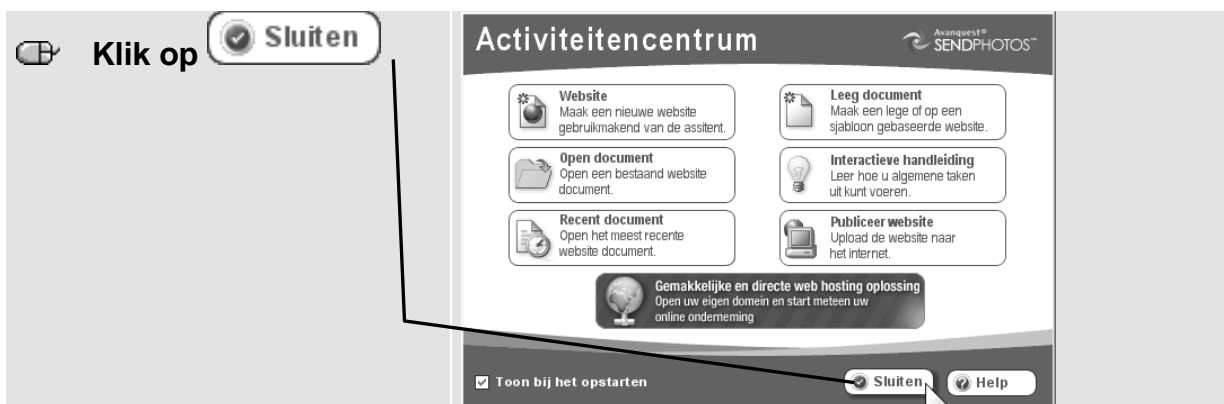
Voor het werken met *Web Easy* is het nodig dat bestanden die gebruikt worden voor een website in dezelfde map blijven staan. Dit zijn bijvoorbeeld afbeeldingen. Als u ze verplaatst of verwijdert, kan *Web Easy* ze niet meer terugvinden. Er verschijnen dan lege plekken op uw website en u ziet meldingen in *Web Easy*. Om dit te voorkomen, is het verstandig bestanden die u gebruikt voor uw website in een aparte map te plaatsen.

2.1 Web Easy openen

U opent *Web Easy* als volgt:



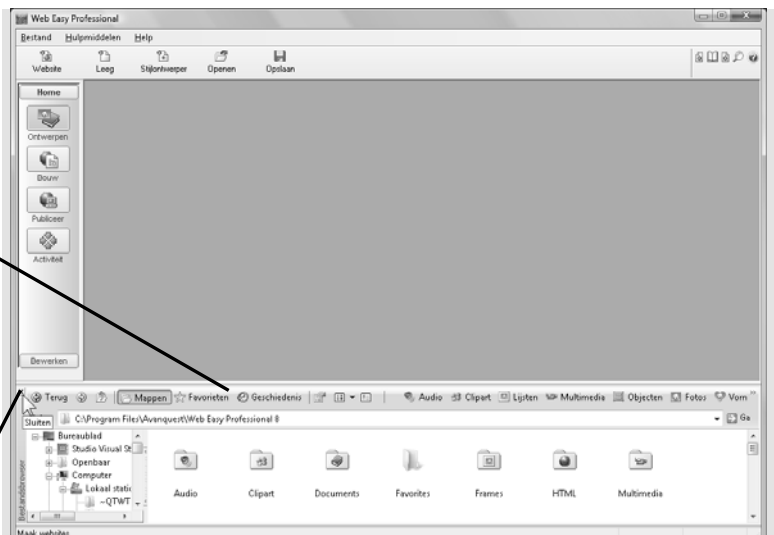
Als *Web Easy* wordt gestart, wordt altijd automatisch het *Activiteitencentrum* getoond. Vanuit dit venster kunt u direct aan de slag met *Web Easy*. Zo kunt u er bijvoorbeeld een nieuwe website in starten of een eerder gemaakte website openen. Verderop in dit boek ziet u hoe u het *Activiteitencentrum* kunt gebruiken.



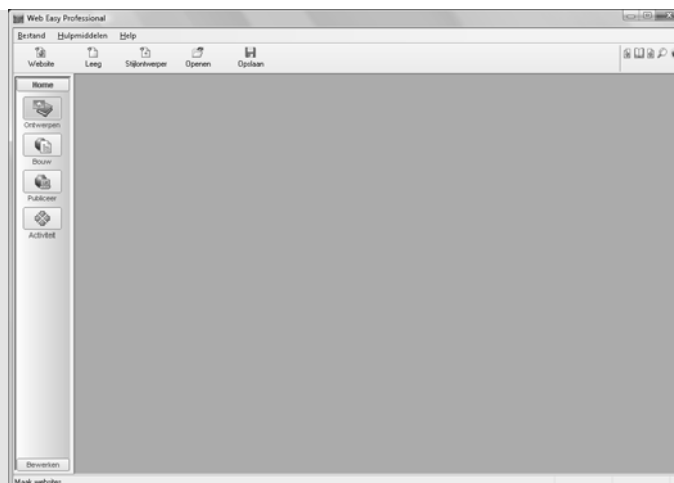
U ziet het hoofdvenster van *Web Easy*:

Onder in het venster is een apart vak te zien. Omdat u dit nog niet gaat gebruiken, kunt u het sluiten:

Klik op



U heeft nu meer ruimte in het venster om te werken:



 **Maak het venster van *Web Easy* schermvullend** 

 **Let op!**

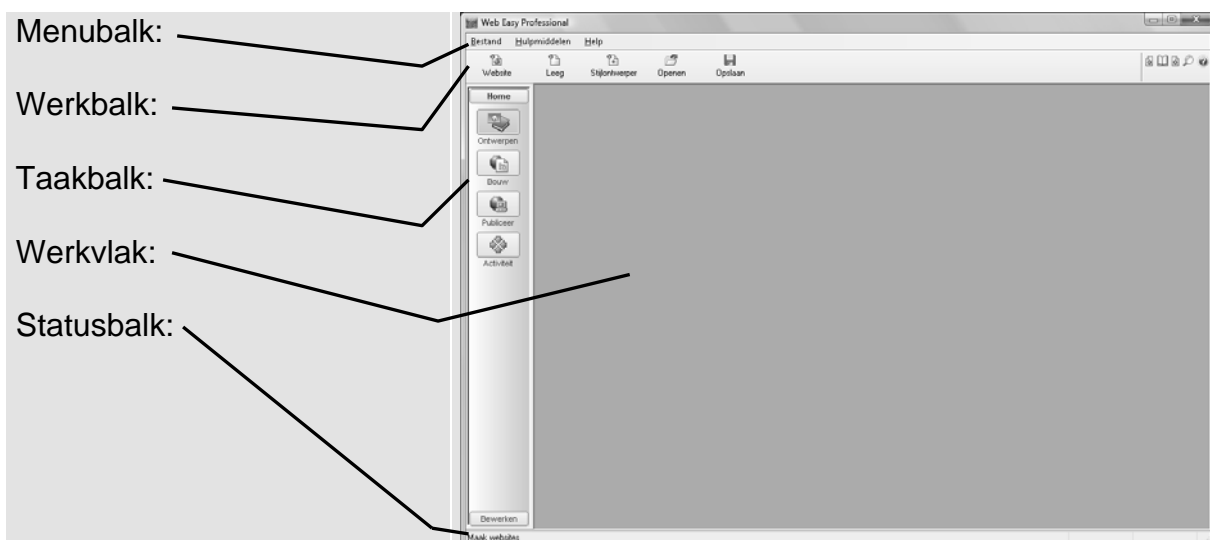
Voor de duidelijkheid zijn de schermafbeeldingen in dit boek gemaakt met vensterranden. Het venster is dus niet schermvullend. De schermafbeeldingen kunnen daarom op details afwijken van wat u op uw beeldscherm ziet. Voor het werken met *Web Easy* maakt dit echter niets uit.

 **Let op!**

Als u uw beeldscherm heeft ingesteld op een beeldschermresolutie van 1024 x 768, ziet u in sommige vensters mogelijk niet alle knoppen van de werkbalk. Werk dan niet in een schermvullend venster, maar een venster dat bijna net zo groot is als het beeldscherm. En verschuif, indien nodig, het venster naar links en vervolgens de vensterrand naar rechts om alle knoppen te tonen.

2.2 Het venster van Web Easy

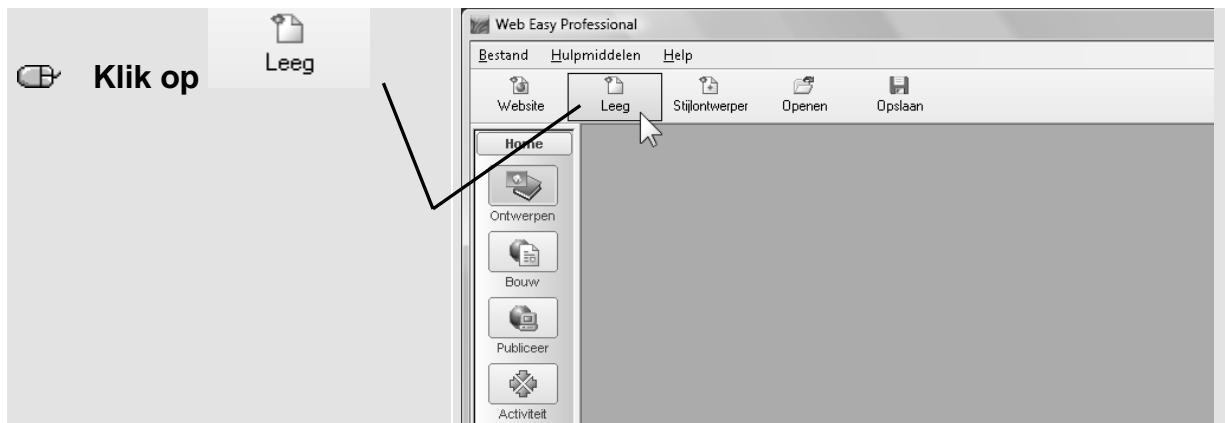
Het venster van *Web Easy* bestaat uit verschillende onderdelen:



2.3 Een lege website maken

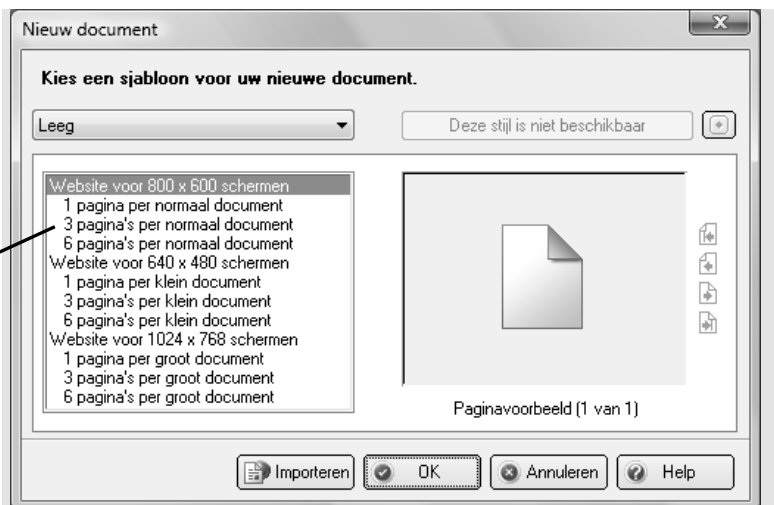
In *Web Easy* kunt u op verschillende manieren websites maken. U kunt gebruikmaken van de kant-en-klare *sjablonen* die zijn meegeleverd bij het programma, maar ook door een lege website met lege pagina's zelf stap voor stap te vullen met tekst en afbeeldingen. U gaat in de komende hoofdstukken werken vanaf een lege website.

U maakt als volgt een lege website in *Web Easy*:



U ziet het venster *Nieuw document*.

U ziet de standaardmogelijkheden voor lege websites:



U ziet een aantal mogelijkheden voor lege websites. U kunt kiezen uit verschillende groottes: 800 x 600, 640 x 480 en 1024 x 768. Deze getallen geven de breedte en hoogte van een webpagina aan in *pixels* of *beeldpunten*.

Deze maten zijn gekozen, omdat ze overeenkomen met de vaste maten van beeldschermen. Een webpagina van 800 x 600 zal precies passen in een beeldscherm van 800 pixels breed en 600 pixels hoog. Overigens is dit de maat van oudere beeldschermen en zijn de meeste tegenwoordig groter.

Het is belangrijk een goede maat voor een webpagina te kiezen. Kiest u een hele grote maat, dan zal deze op de meeste beeldschermen voor een deel buiten het beeld vallen en moeten bezoekers de schuifbalken van het venster gebruiken om de rest van de website te kunnen zien. Dat is niet aan te raden.

Het beste is een kleine maat te nemen die al goed op een klein beeldscherm zichtbaar is, zoals 800 x 600. Op grotere beeldschermen zal de website dan niet meer schermvullend zijn, maar toch nog goed zichtbaar. Bijvoorbeeld op een beeldscherm van 1600 x 1200 ziet u bij een webpagina van 800 x 600 de achtergrondkleur om de webpagina heen. Op een webpagina met een kleinere grootte kunt u wel minder tekst en plaatjes zetten.

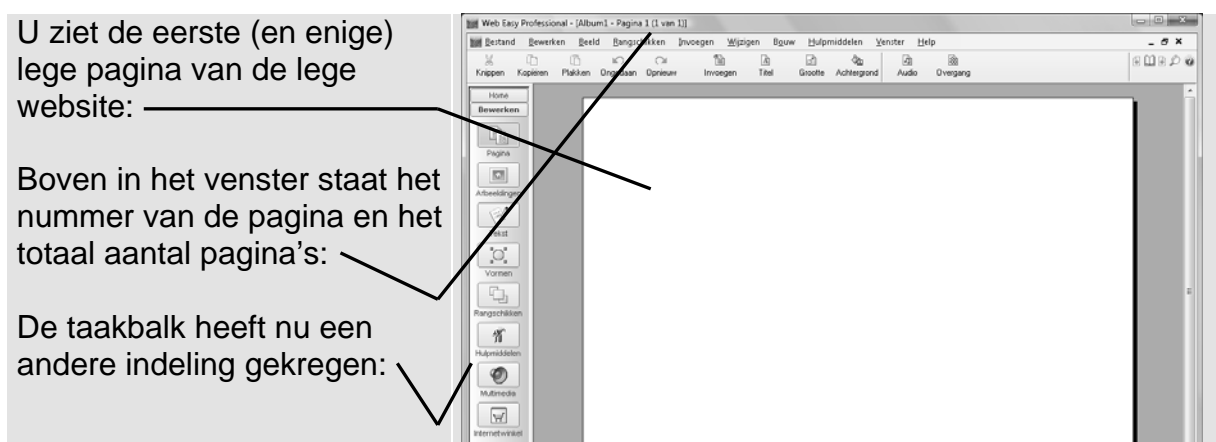
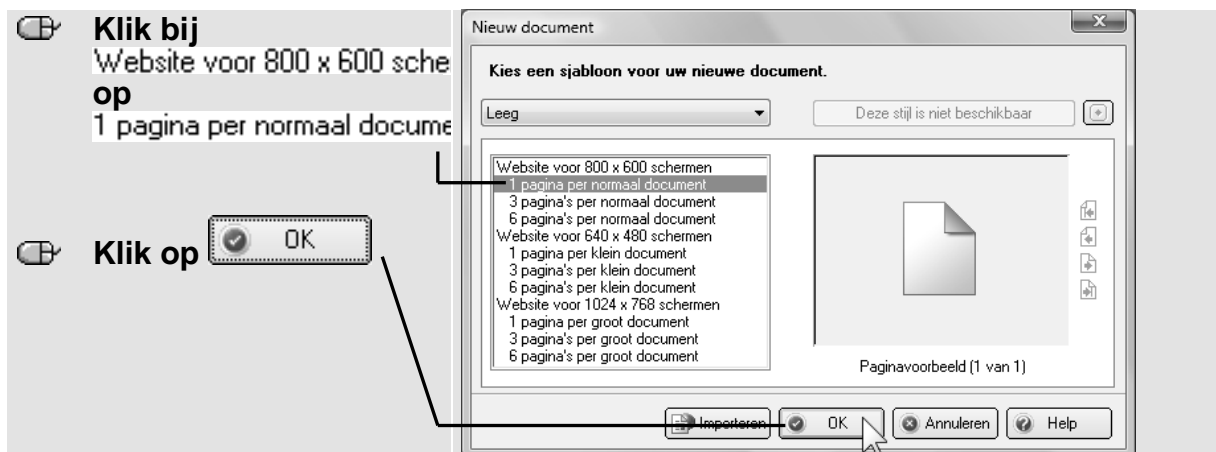
U kunt later de maat van een webpagina altijd nog aanpassen, bijvoorbeeld aan een zelf ingestelde hoogte en breedte.

Naast de grootte van de webpagina kunt u ook meteen opgeven uit hoeveel pagina's de lege website moet bestaan: één, drie of zes. Dat kan handig zijn als u al weet hoeveel pagina's uw website zal bevatten. U hoeft dan niet later alle pagina's zelf nog toe te voegen. Dit is alleen aan te raden als u geen gebruik wilt maken van de eerste pagina die u gemaakt heeft als basis voor de andere pagina's (zie *Hoofdstuk 7 Webpagina's toevoegen*).

In dit geval kiest u voor de grootte van 800 x 600 en één pagina:

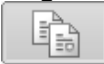
➔ Let op!

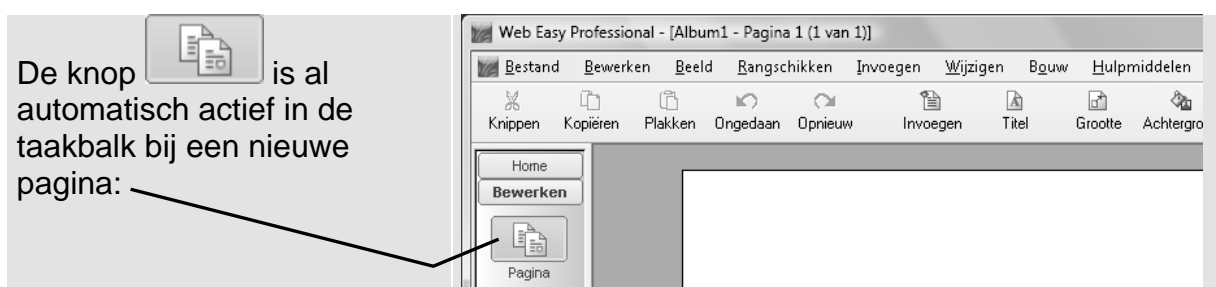
Tegenwoordig is de standaardmaat 1024 x 768 meer gangbaar als basis voor een webpagina, omdat veruit de meeste beeldschermen minimaal die grootte hebben. Voor dit boek is echter voor de duidelijkheid van de schermafbeeldingen de grootte 800 x 600 gebruikt.



2.4 De titel van een webpagina opgeven

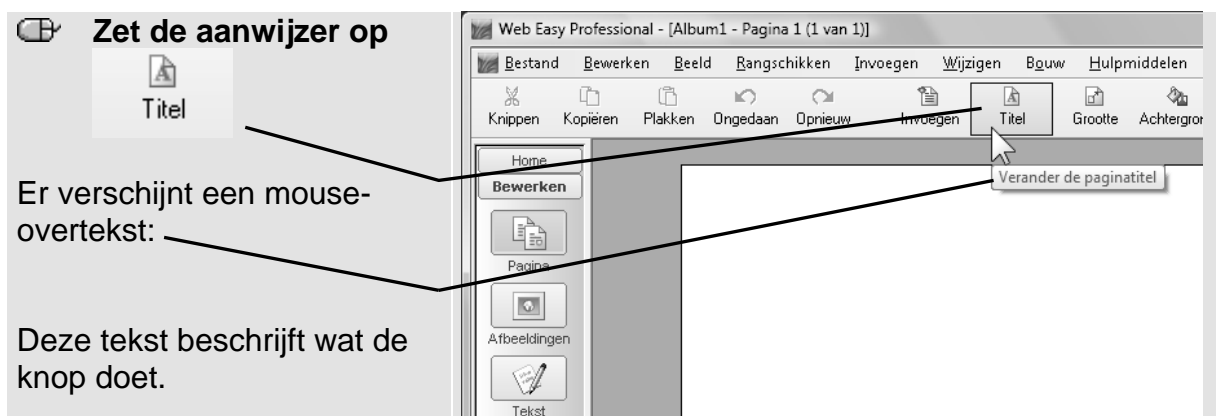
Webpagina's krijgen altijd een eigen titel. Dit is niet alleen handig om de verschillende pagina's later op uw computer goed van elkaar te kunnen onderscheiden. Het zorgt er ook voor dat bezoekers van de website kunnen zien op welke pagina ze zich bevinden. De titel van een webpagina is altijd te zien in de titelbalk van het programma waarmee de website bekeken wordt.

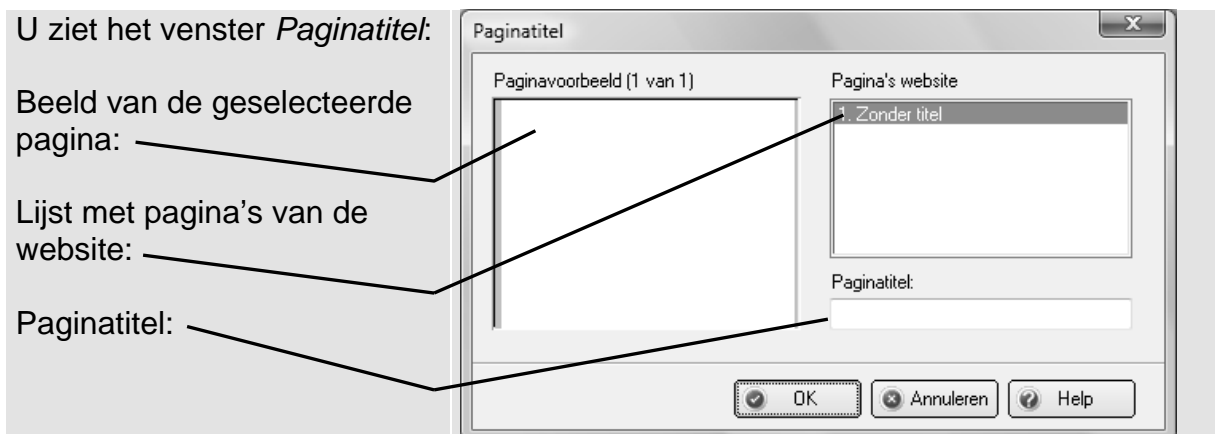
Om eigenschappen van onderdelen van een pagina aan te passen, moet u eerst in de taakbalk in *Web Easy* opgeven over wat voor onderdeel het gaat. In dit geval wilt u de pagina zelf aanpassen. Daarvoor moet de knop *Pagina*  actief zijn:



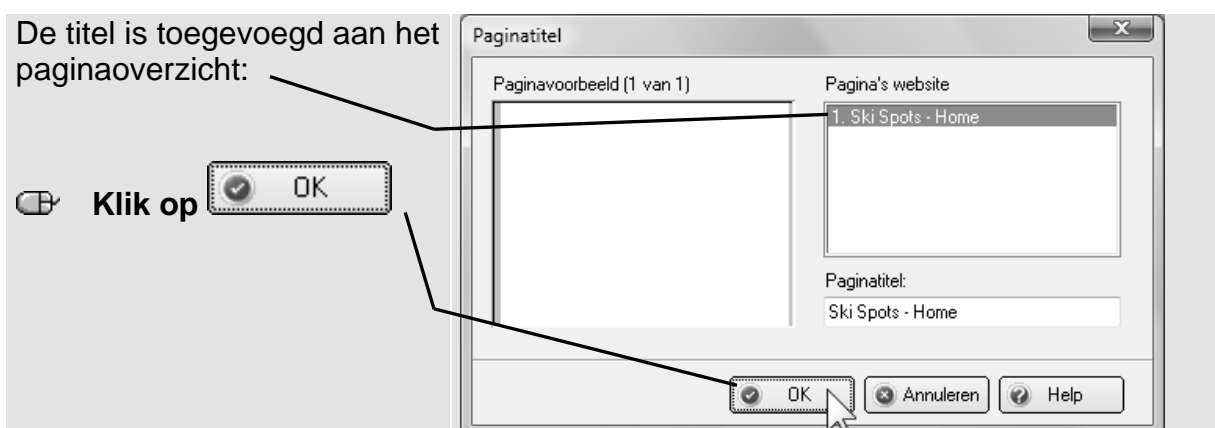
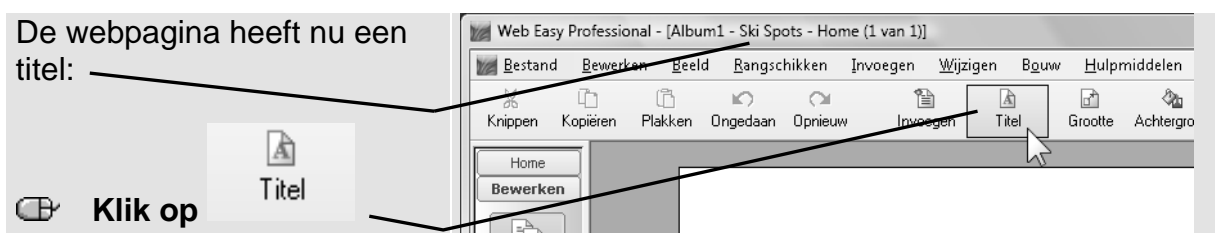
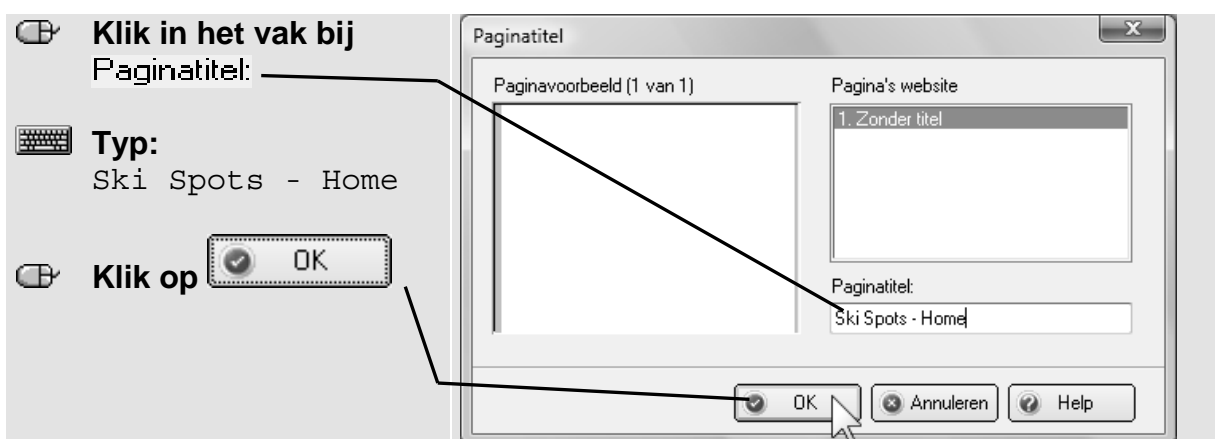
Web Easy staat nu ingesteld op het werken met de pagina zelf. De volgende stap is het opgeven welke bewerking u wilt uitvoeren of welke instelling u wilt opgeven. Dat doet u in de werkbalk. De mogelijkheden in de werkbalk verschillen per onderdeel dat actief is in de taakbalk. Zo kunt u voor een afbeelding weer andere instellingen opgeven dan voor een pagina.

In dit geval wilt u de titel opgeven:



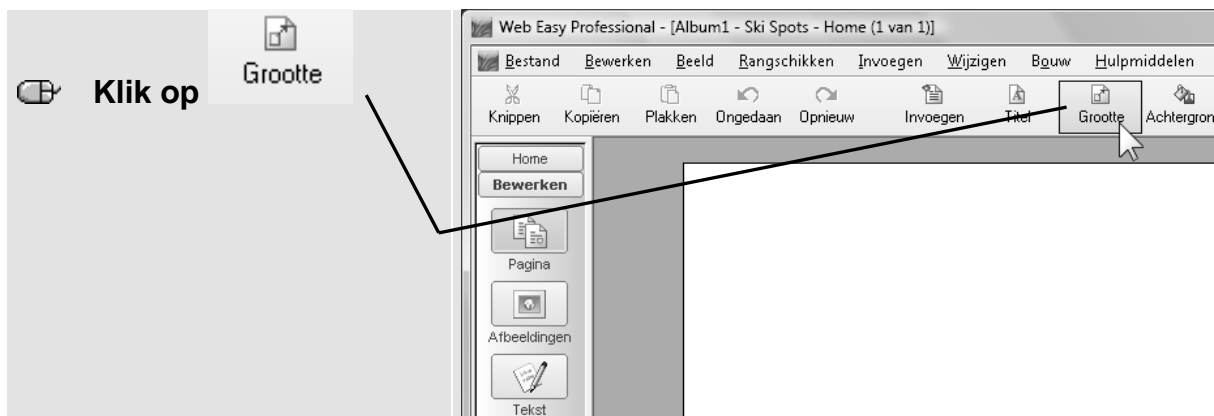


Omdat er nog geen andere pagina's zijn, staat er nog geen informatie in dit venster. U kunt nu de titel van de webpagina typen. Deze bestaat in dit geval uit de naam van de website zelf 'Ski Spots' met daarachter de naam van de pagina. Dit is een handige methode, omdat hierbij altijd zowel de naam van de website als de naam van de pagina te lezen zijn.



2.5 De paginagrootte instellen

U heeft eerder bij het maken van een nieuwe website al de grootte voor de website en dus de webpagina's opgegeven. Dit was echter een standaardgrootte. U kunt de maten voor de pagina's eventueel wijzigen in een andere standaardgrootte of zelf de grootte opgeven:



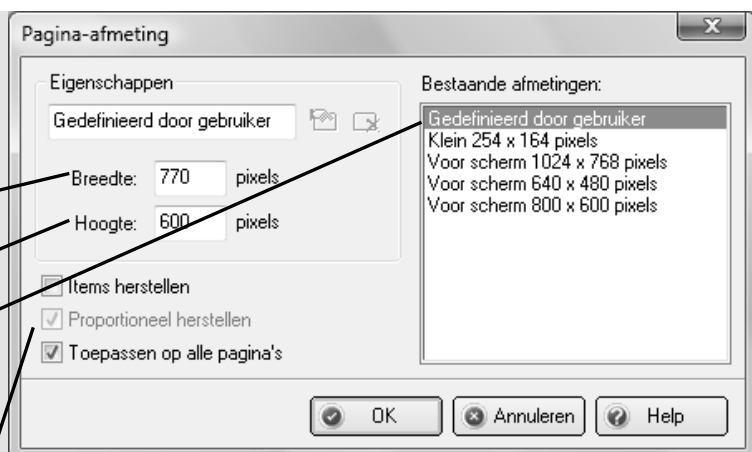
U ziet het venster *Pagina-afmeting*:

Breedte:

Hoogte:

Standaardgroottes:

Onderdelen op de pagina
herschikken naar nieuwe
paginagrootte:



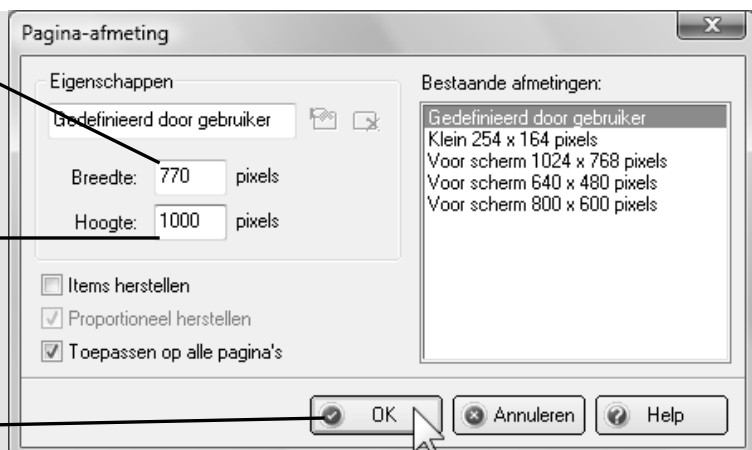
U kunt in de lijst Bestaande afmetingen: een andere standaardgrootte kiezen door erop te klikken. U gaat echter zelf de maten opgeven. In dit geval een breedte van 770 pixels en een hoogte van 1000 pixels.

In het vak bij *Breedte:* staat al 770 pixels:


Dubbelklik in het vak bij Hoogte:

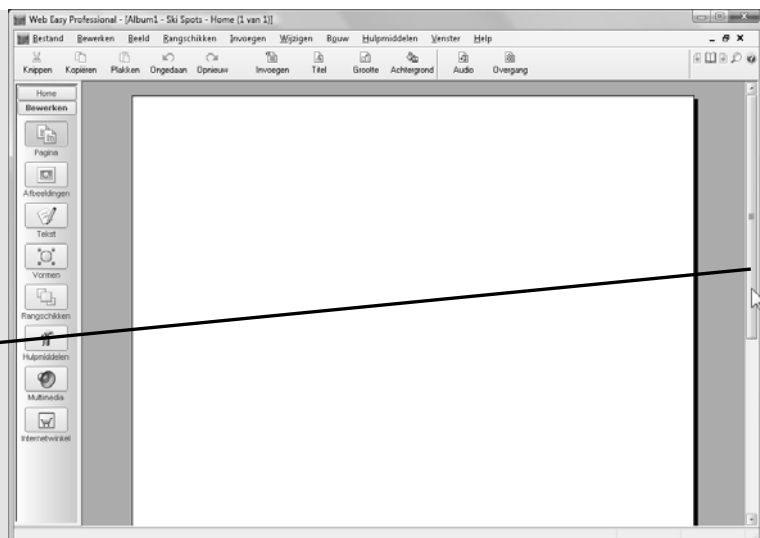
Typ: 1000

Klik op



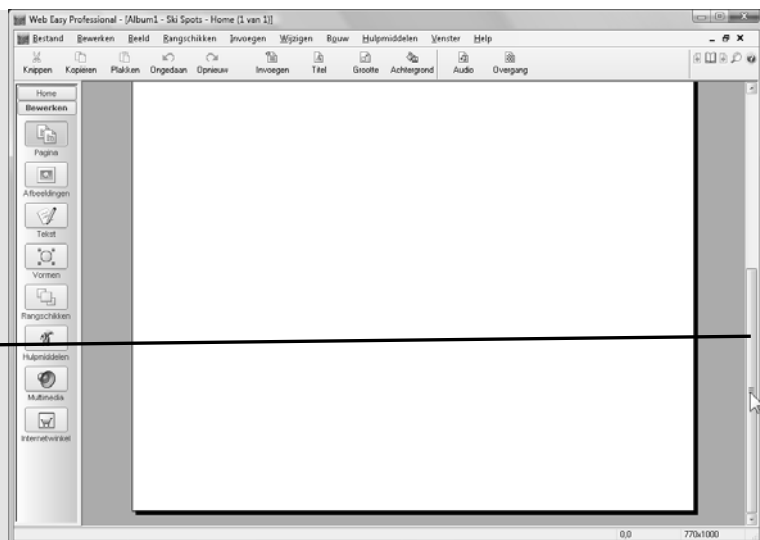
De webpagina heeft nu een aangepaste grootte:

 **Sleep het schuifblok omlaag**



De webpagina is langer geworden:

 **Sleep het schuifblok omhoog**



 **Tip**

De grootste pagina als maat

Omdat alle webpagina's dezelfde breedte en lengte krijgen, is het verstandig om het formaat aan te passen aan de pagina waar de meeste tekst en afbeeldingen op komen te staan. U kunt eventueel later de maten van de website hierop aanpassen. Het is het handigst om voor de breedte een standaardmaat, rekeninghoudend met de breedte van beeldschermen, te kiezen. De hoogte is daarbij geen probleem en is meestal toch groter dan de standaardhoogte van de meeste beeldschermen.